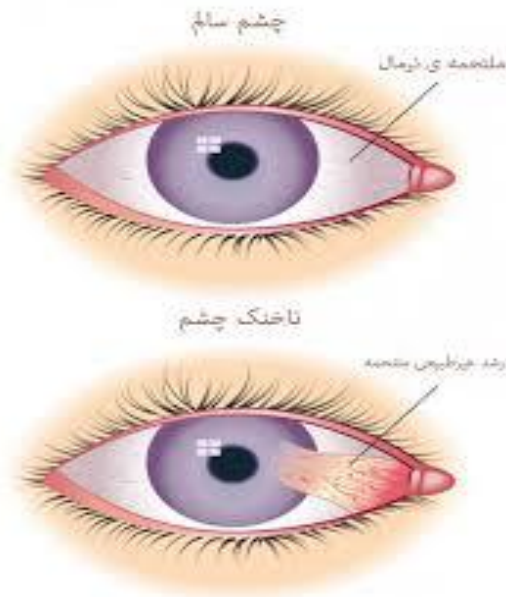


ناخنک



تهیه و تنظیم :

واحد آموزش به بیمار

بیمارستان شهید عارفیان ارومیه

سال ۱۴۰۱

در چه شرایطی به پزشک مراجعه نمایید؟

- در صورت داشتن علائم ذکر شده در صفحه اول بهتر است به چشم پزشک مراجعه شود .
- بهتر است قبل اینکه ناخنک به بینایی آسیب برساند درمان شود .
- بعد از عمل در صورت داشتن درد شدید ، قرمزی زیاد ملتحمه

منبع : برونر - سوارث

مراقبت بعد از عمل

- ✓ از قطره هایی که تجویز شده تا مدتی که توصیه شده استفاده نمایید.
- ✓ از بکار بردن مواد آرایشی در اطراف و داخل چشم ها تا دو هفته بپرهیزید
- ✓ جهت جلوگیری از آثار سوء اشعه فرابنفش خورشید حتما از عینک آفتابی استفاده کنید
- ✓ تا جای ممکن از کار طولانی در محیط های گرم و خشک و گرد و غبار بپرهیزید .
- ✓ در روزهای اول بعد از عمل به پشت بخوابید و از تماس چشم با بالش خودداری کنید

ناخنک، یک بافت گوشتی است که از سفیدی چشم (ملتحمه) تا روی قسمت سیاهی چشم (قرنیه) کشیده می شود و روی ملتحمه همانند یک نقطه یا برآمدگی زردرنگ حاوی رگ های خونی قابل مشاهده است. ناخنک، اغلب حاصل ته نشین شدن چربی، پروتئین و کلسیم است و اغلب در کنار چشم و در نزدیکی بینی ظاهر می شود. ممکن است یک یا هر دو چشم را درگیر کند و همچنین ممکن است کوچک باشد یا این که به مرور زمان به اندازه های بزرگ شود که بخشی از قرنیه را پوشش دهد. این بیماری می تواند بینایی را تحت تأثیر قرار دهد. ناخنک، یک بافت گوشتی است که از سفیدی چشم (ملتحمه) تا روی قسمت سیاهی چشم (قرنیه) کشیده می شود و روی ملتحمه همانند یک نقطه یا برآمدگی زردرنگ حاوی رگ های خونی قابل مشاهده است. ناخنک، اغلب حاصل ته نشین شدن چربی، پروتئین و کلسیم است و اغلب در کنار چشم و در نزدیکی بینی ظاهر می شود. ممکن است یک یا هر دو چشم را درگیر کند و همچنین ممکن است کوچک باشد یا این که به مرور زمان به اندازه های بزرگ شود که بخشی از قرنیه را پوشش دهد. این بیماری می تواند بینایی را تحت تأثیر قرار دهد. ناخنک، یک بافت گوشتی است که از سفیدی چشم (ملتحمه) تا روی قسمت سیاهی چشم (قرنیه) کشیده می شود و روی ملتحمه همانند یک نقطه یا برآمدگی زردرنگ حاوی رگ های خونی قابل مشاهده است. ناخنک، اغلب حاصل ته نشین شدن چربی، پروتئین و کلسیم است و اغلب در کنار چشم و در نزدیکی بینی ظاهر می شود. ممکن است یک یا هر دو چشم را درگیر کند و همچنین ممکن است کوچک باشد یا این که به مرور زمان به اندازه های بزرگ شود که بخشی از قرنیه را پوشش دهد. این

ناخنک، یک بافت گوشتی است که از سفیدی چشم (ملتحمه) تا روی قسمت سیاهی چشم (قرنیه) کشیده می شود و روی ملتحمه همانند یک نقطه یا برآمدگی زردرنگ حاوی رگ های خونی قابل مشاهده است. ناخنک، اغلب حاصل ته نشین شدن چربی، پروتئین و کلسیم است و اغلب در کنار چشم و در نزدیکی بینی ظاهر می شود. ممکن است یک یا هر دو چشم را درگیر کند و همچنین ممکن است کوچک باشد یا این که به مرور زمان به اندازه های بزرگ شود که بخشی از قرنیه را پوشش دهد. این بیماری می تواند بینایی را تحت تأثیر قرار دهد. ناخنک، یک بافت گوشتی است که از سفیدی چشم (ملتحمه) تا روی قسمت سیاهی چشم (قرنیه) کشیده می شود و روی ملتحمه همانند یک نقطه یا برآمدگی زردرنگ حاوی رگ های خونی قابل مشاهده است. ناخنک، اغلب حاصل ته نشین شدن چربی، پروتئین و کلسیم است و اغلب در کنار چشم و در نزدیکی بینی ظاهر می شود. ممکن است یک یا هر دو چشم را درگیر کند و همچنین ممکن است کوچک باشد یا این که به مرور زمان به اندازه های بزرگ شود که بخشی از قرنیه را پوشش دهد. این بیماری می تواند بینایی را تحت تأثیر قرار د

علل شایع

از علل این بیماری می توان به موارد زیر اشاره کرد ک

خشکی چشم

قرار گرفتن در معرض باد

قرار گرفتن در گرد و غبار

قرار گرفتن زیاد در معرض نور ماورای بنفش

عوارض احتمالی

التهاب مداوم چشم سبب می شود ناخنک رشد کند و به قرنیه

برسد.

درمان

اگر وجود ناخنک درون چشم ناراحت کننده باشد یا بینایی را تحت تأثیر بگذارد درمان ضروری است. عمل جراحی ناخنک بیشتر برای توقف رشد آن و به سبب زیبایی فیزیکی چشم و دید بهتر انجام می شود .

انواع روشهای درمانی ناخنک عبارت است از ک

استفاده از قطره های چشمی که باعث روان شدن چشم

می شود و تحریک ناخنک ناشی از خشکی چشم را از بین می برد قطره ها همچنین به خلاص شدن از احساس آزاردهنده ای این که چیزی درون چشم است کمک می کنند.

اگر ناخنک به اندازه ای بزرگ شود که سبب ایجاد مشکل شود چشم پزشک احتمالاً عمل جراحی ، برای برداشتن آن را توصیه کند .

بهترین راه برای جلوگیری از بازگشت دوباره این بیماری مراقبت از چشم در برابر نور خورشید گرد و غبار و خشک شدن چشم است .