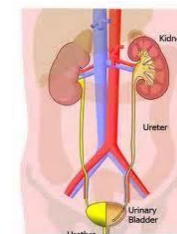


## سنگ های ادراری

بیمار گرامی با توجه به علایم شما، بررسی و معاینات انجام شده جهت شما تشخیص سنگ کلیه مطرح است. در حال حاضر با توجه به بهبود علایم و طبیعی بودن آزمایشات مربوط به عملکرد و فعالیت کلیه و عدم وجود عارضه خطرناک مرتبط با سنگ می توانید به منزل برگشته و درمان خود را بصورت سر پایی ادامه دهید. برای آشنایی بیشتر در مورد بیماری سنگ کلیه، علت بوجود آمدن سنگ، درمان و پیشگیری از آن به موارد زیر توجه فرمایید:

### دستگاه ادراری از قسمتهای زیر تشکیل شده است:



- ۱- کلیه ها
- ۲- حالبها
- ۳- مثانه
- ۴- پیشابراه

سنگ ادراری یا سنگ کلیه یک توده بلوری شکل و سخت کاملا شبیه به سنگ است که ممکن است در هر قسمتی از دستگاه ادراری وجود داشته باشد و اندازه آن از یک دانه برنج تا یک تخم مرغ ممکن است دیده شود.

### تشکیل سنگ به دو علت می تواند باشد:

- ۱- کمبود آب بدن و کاهش مصرف مایعات
- ۲- افزایش ترشح مواد معدنی به داخل ادرار

## سنگ های ادراری به ۴ نوع اصلی تقسیم

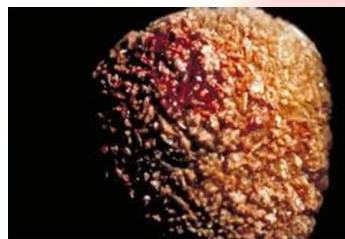
می شوند:

۱- کلسیمی

۲- اسید اوریکی

۳- شاخ گوزنی

۴- سیستینی



شکل ۲. سنگ اسید اوریکی یک پارچه که از داخل کلیه درآورده شده است.

## در برخی شرایط و افراد احتمال بروز

### سنگ ادراری بالاتر است:

- ۱- کمبود مصرف مایعات
- ۲- فعالیت جسمانی کم
- ۳- سابقه سنگ کلیه در افراد خانواده
- ۴- رژیم های غذایی نامناسب شامل (کمبود کلسیم غذایی، مصرف پروتئین های حیوانی زیاد، مصرف زیاد شکر)
- ۵- سابقه عفونت های مکرر ادراری
- ۶- افراد دارای یک کلیه
- ۷- مصرف بیش از اندازه مکمل های دارویی و ویتامین ها شامل (کلسیم، ویتامین C و ویتامین D).
- ۸- انجام شیمی درمانی.
- ۹- ابتلا به بیماریهای متابولیسمس یا غددی مثل دیابت چاقی شدید.

## علایم شایع در سنگ کلیه شامل موارد

زیر است:

۱- درد شدید اصلی ترین علایم سنگ کلیه است و درد معمولا ناگهانی و با احساس فشار است و شدت درد پس از شروع، کم یا زیاد می شود اما کاملا برطرف نمی شود. حمله های درد شدید از ۲۰ دقیقه تا ۶۰ دقیقه طول می کشد.

۲- خون ادراری

۳- احساس ناراحتی و درد هنگام دفع ادرار

۴- نیاز به تخلیه مکرر ادرار

۵- تعریق

### تشخیص:

۱- آزمایش خون و ادرار

۲- عکس ساده و رنگی

۳- سی تی اسکن

### درمان:

علایم حاد مثل درد و تهوع با تجویز مسکن و داروهای ضد استفراغ خاتمه می یابند. پس از آن باید منتظر دفع سنگ باشید.

سنگ های کمتر از ۰/۵ سانتی متر در طول ۲ الی ۴ هفته دفع می شوند.

سنگ های بزرگتر از ۱ سانتی متری احتمال دفع خود بخودی بسیار کم است و نیاز به مداخله و درمانهای تخصصی دارد.



شکل ۸. سنگهای بیشمار که در حین جراحی از داخل مثانه یک بیمار خارج شده اند.



# مرکز بهداری شمالغرب

بیمارستان شهید عارفیان

## گروه هدف: مراجعین



## سنگ های ادراری

تهیه شده توسط:

وپروایزرآموزش

بازبینی: بهار سال ۱۳۹۷

شماره پمفلت: ۱۷/MED/pam

۳- تشدید درد بطوری که به درمان دارویی پاسخ ندهد و حمله درد شدید بیشتر از ۱ ساعت با وجود مصرف مسکن طول بکشد.

۴- تشدید یا تداوم خون واضح در ادرار

۵- تیره شدن رنگ ادرار

۶- درد و سوزش هنگام دفع ادرار

## پیشگیری از بروز سنگ کلیه:

۱- افزایش مصرف مایعات

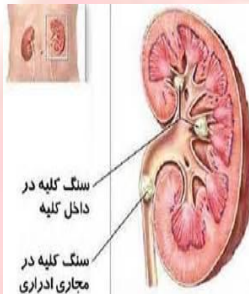
۲- کاهش مصرف نمک

۳- پرهیز از مصرف شکر زیاد

۴- حفظ تعادل در رژیم غذایی

۵- مصرف مکمل ها و ویتامین ها بدون مشورت با پزشک مصرف نشود.

۶- به هیچ وجه بدون مشورت و دستور پزشک اقدام به قطع و یا تغییر میزان داروهای خود نکنید چون برخی از داروها می توانند شانس بروز سنگ را افزایش دهند.



سنگ کلیه در داخل کلیه

سنگ کلیه در مجاری ادراری

منبع: جزوه دیتا فوریت های پزشکی

## پس از ترخیص تا زمان بهبودی

۱) از داروی ضد درد خوراکی غیر مخدر مثل دیکلوفناک، ناپروکسن یا استامینوفن استفاده کنید.

۲) از شیاف دیکلوفناک حداکثر ۳ عدد روزانه استفاده شود.

۳) در صورتیکه هنگام ترخیص برای شما داروهای شل کننده و گشاد کننده حالب مثل تامسولوسین تجویز شده طبق دستور مصرف کنید.

۴) به متخصص جراحی کلیه و مجاری ادراری مراجعه کنید.

۵) مایعات زیاد مصرف کنید.

۶) از مصرف نمک و شکر زیاد خودداری کنید.

۷) از استراحت مطلق خودداری کرده و ورزش و فعالیت جسمانی زیاد داشته باشید.

۸) از داروهای ضد درد و مسکن هنگام حملات درد شدید استفاده کنید.

در صورت بروز هر یک از علایم زیر مجدداً به اورژانس یا پزشک مراجعه کنید:

۱- تهوع و استفراغ شدید

۲- تب و لرز